

Инструкция по монтажу для специалистов

VIESSMANN

Vitomax 200-LW

Тип M64A

Водогрейный котел с температурой нагрева воды не выше
115°C для работы на жидком и газообразном топливе

Номинальная тепловая мощность 8,0 - 20,0 МВт



VITOMAX 200-LW



Указания по технике безопасности



Во избежание опасных ситуаций, физического и материального ущерба просим строго придерживаться данных указаний по технике безопасности.

Указания по технике безопасности



Опасность

Этот знак предупреждает об опасности причинения физического ущерба.



Внимание

Этот знак предупреждает об опасности материального ущерба и вредных воздействий на окружающую среду.

Указание

Сведения, которым предшествует слово "Указание", содержат дополнительную информацию.

Целевая группа

Данная инструкция предназначена исключительно для аттестованных специалистов.

- Работы на газовом оборудовании разрешается выполнять только специалистам по монтажу, имеющим на это допуск ответственного предприятия по газоснабжению.
- Электротехнические работы разрешается выполнять только специалистам-электрикам, уполномоченным на выполнение этих работ.

Предписания

При проведении работ соблюдайте

- законодательные предписания по охране труда,
 - законодательные предписания по охране окружающей среды,
 - предписание по технике безопасности на производстве (BetSichV)
 - требования организаций по страхованию от несчастных случаев на производстве,
 - соответствующие правила техники безопасности, ПБ 10-574-03, ПТЭ и другие действующие нормативные документы
- ⓓ DVGW, TRGI, TRF и VDE, TRD
 - ⓐ KG, ABV, LRG-K, LRV-K, DKBG
 - ⓐ SEV, SUVA, SVGW, SVTI, SWKI, VKF и директивы EKAS 1942: сжиженный газ, часть 2

Работы на установке

- Выключить электропитание установки (например, с помощью отдельного предохранителя или главного выключателя) и проконтролировать отсутствие напряжения.
- Принять меры по предотвращению повторного включения установки.
- При использовании газового топлива закрыть запорный газовый кран и предохранить его от несанкционированного открытия.

Оглавление

Последовательность монтажа

Транспортировка котла.....	4
Подача на место установки и монтаж котла.....	4
■ Свободное пространство для монтажа.....	5
Подключение водяного контура.....	6
Подключение системы удаления продуктов сгорания.....	8
Подготовка к монтажу контроллера.....	9
Регулирующие и ограничительные устройства.....	9
Монтаж горелки.....	10
Монтаж гляделки.....	12
Ввод в эксплуатацию.....	12

Транспортировка котла

Указание

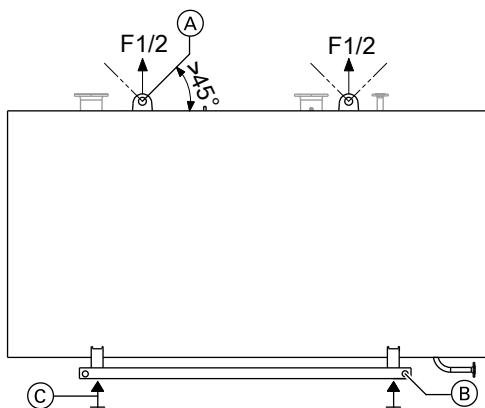
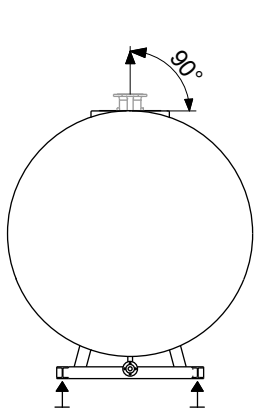
Соблюдать действующие законодательные предписания по охране труда.

Использовать только обозначенные точки крепления.

Данные о массе котла см. в таблице на стр. 5.

1. Подъем котла

Использовать проушины (А) (Ø 80 мм) или точки подъема (С) на опоре котла.



Изображено схематически

Подача на место установки и монтаж котла

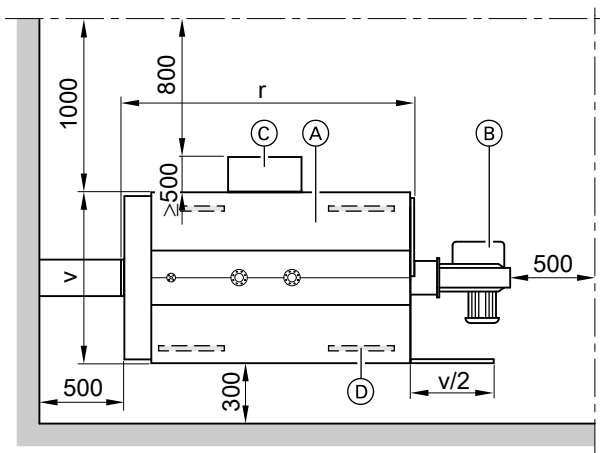
Вывернуть положение котла по горизонтали.

Указание

Мы рекомендуем установить котел на звукопоглощающие опоры.

Подача на место установки и монтаж котла (продолжение)

Свободное пространство для монтажа



- Ⓐ Котел
- Ⓑ Горелка
- Ⓒ Устройство управления и переключения
- Ⓓ Звукопоглощающие опоры котла

Типоразмер котла* ¹		1	2	3	4	5	6
г	м	6,52	7,06	7,60	8,12	8,66	9,42
v	м	2,67	2,84	2,99	3,20	3,48	3,65
Макс. масса котла (16 бар) без воды	т	20,5	26,0	30,2	38,4	46,4	56,3

Подключение водяного контура



Опасность

Отсоединение подключений котла под давлением может привести к тяжелым травмам. Отсоединять подключения водяного контура разрешается только при отсутствии давления в котле.

Указание

Котел пригоден только для систем водяного отопления с принудительной циркуляцией.

Все трубопроводы должны быть подключены без воздействия усилий и моментов силы.

1. Тщательно промыть установку перед подключением (в особенности при подключении котла к имеющейся установке).

2. Выполнить трубные соединения.

3. Снять транспортную упаковку (при наличии) и утилизировать должным образом.

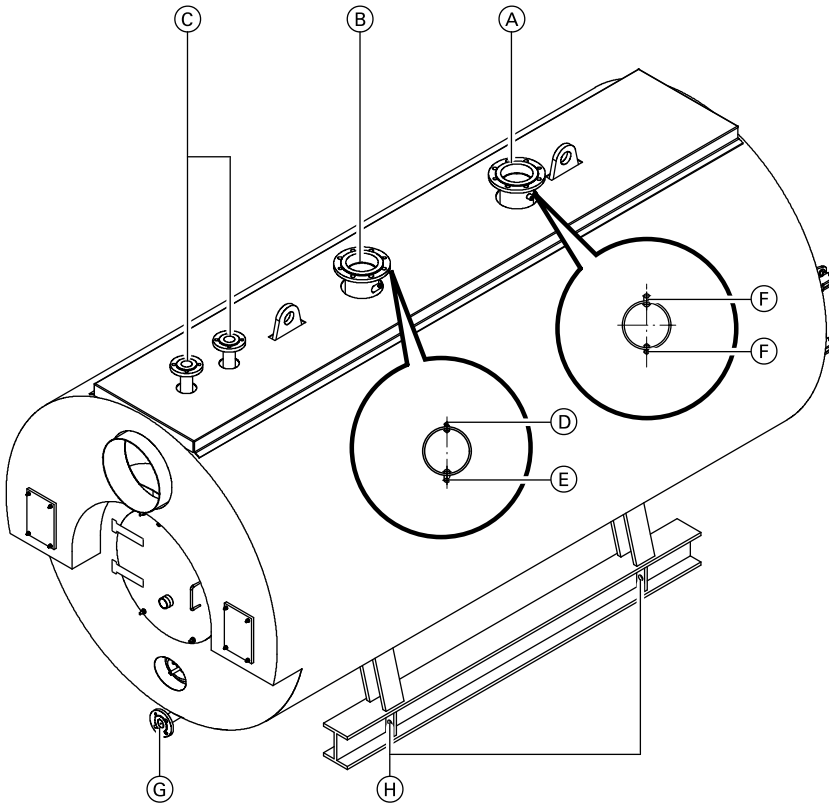


Внимание

Использование воды недостаточного качества может привести к повреждению котлового блока.

Наполнение котла водой разрешается только при условии выполнения "Требований к качеству воды" (см. инструкцию по эксплуатации и сервисному обслуживанию).

Подключение водяного контура (продолжение)



Типоразмер котла* ¹	1	2	3	4	5	6
(A) Патрубок для обратной магистрали						
(B) Патрубок для подающей магистрали						
6/10 бар PN 16 DN	250	300	350	350	400	400
16 бар PN 25 DN	250	300	350	350	400	400
(C) Патрубок для предохранительного клапана						
6 бар PN 16 DN	100	100	125	150	150	2x100
10 бар PN 16 DN	80	80	100	100	125	125
16 бар PN 40 DN	65	65	80	80	100	100

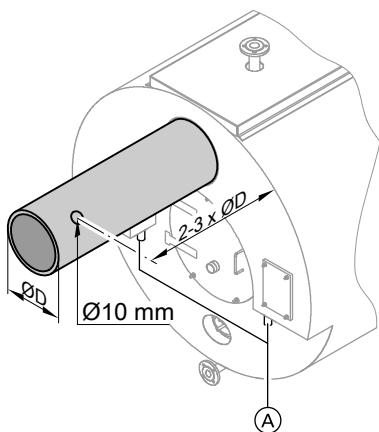
5727 522 GUS

*¹ Последняя цифра номера заказа обозначает типоразмер котла.

Подключение водяного контура (продолжение)

Типоразмер котла* ¹	1	2	3	4	5	6
Ⓓ Муфта для защитного ограничителя температуры	R ½					
Ⓔ Муфта для терморегулятора	R ½					
Ⓕ Муфта для дополнительного регулирующего устройства	R ½					
Ⓖ Патрубок для опорожнения 6/10 бар PN 16 DN	50	50	50	50	50	50
16 бар PN 40 DN	50	50	50	50	50	50
Ⓗ Отверстие для про- вода выравнивания потенциалов	13					

Подключение системы удаления продуктов сгорания



- Ⓐ Конденсатоотводчик (ниппель R 1½)

Типоразмер котла* ¹	1	2	3	4	5	6
Патрубок уходящих газов						
– наружный	Ø мм	710	810	860	960	1010
– внутренний	Ø мм	700	800	850	950	1000

*¹ Последняя цифра номера заказа обозначает типоразмер котла.

Подключение системы удаления продуктов сгорания (продолжение)

1. Соединить патрубок уходящих газов кратчайшим путем и с небольшим подъемом с системой удаления продуктов сгорания с помощью труб дымохода. Избегать резких перегибов.
2. Выполнить измерительное отверстие (около \varnothing 10 мм) на расстоянии двух - трех диаметров трубы дымохода за патрубком уходящих газов в предоставляемой заказчиком трубе дымохода.
3. Обеспечить герметичность трубы дымохода.
4. Выполнить теплоизоляцию трубы дымохода.
5. Обратный поток конденсата, возникающего в системе удаления продуктов сгорания, должен быть предотвращен заказчиком соответствующими мерами (конденсатосборник).

Указание

Подключать трубы дымохода к котлу без воздействия усилий.

Указание

Места подключения дымохода должны быть газонепроницаемыми.



Опасность

Опасность отравления при утечке продуктов сгорания. Патрубки отвода конденсата (A) (см. стр. 8) должны быть закрыты, если они не используются.

Подготовка к монтажу контроллера

Для Vitomax 200-LW контроллеры Vitotronic или Vitocontrol поставляются в качестве принадлежности:



Инструкция по монтажу консоли контроллера

Регулирующие и ограничительные устройства

Для котла с контроллером Vitotronic или распределительным шкафом Vitocontrol:

Регулирующие и ограничительные устройства (продолжение)

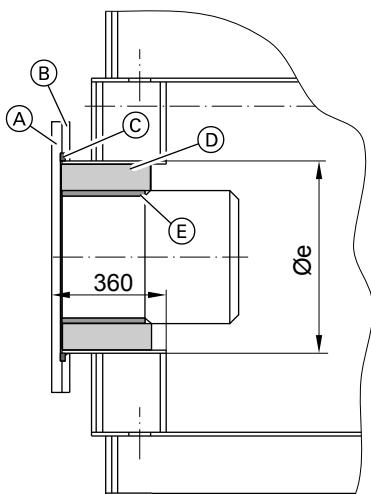


Отдельная документация

Монтаж горелки



Отдельная документация горелки.



1. Привинтить плиту горелки (A) с уплотнительным кольцом (C) к фланцу котла (B).

Указание

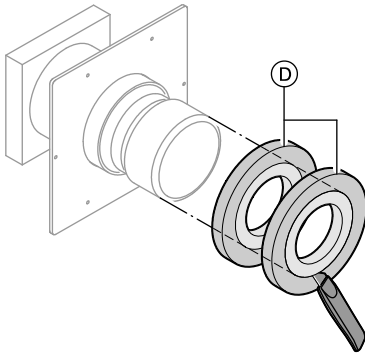
В случае, если поставляемая отдельно плита горелки не подготовлена на заводе-изготовителе, просверлить отверстия для крепления горелки в плите горелки перед монтажом и выполнить отверстие для пламенной головы.

Максимальный диаметр пламенной головы см. в таблице.

2. Привинтить горелку к плите горелки.

Монтаж горелки (продолжение)

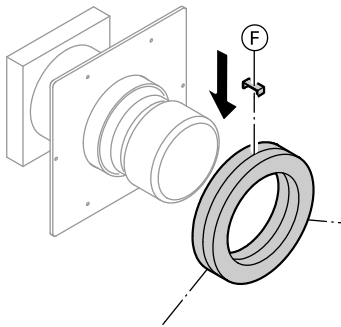
3. Обрезать теплоизоляционные кольца **Ⓓ** (см. отдельную упаковку в пламенной голове) в соответствии с диаметром пламенной головы.



5. Уплотнить кольцевой зазор (при наличии) между пламенной головой и изоляционными кольцами, используя жаростойкий теплоизоляционный материал **Ⓔ** (в отдельной упаковке).

6. Проложить электрический кабель, топливопровод и т. п. в виде петли.

4. Установить зажимы **Ⓕ** (3 шт. в отдельной упаковке) и надвинуть изоляционные кольца на пламенную голову.



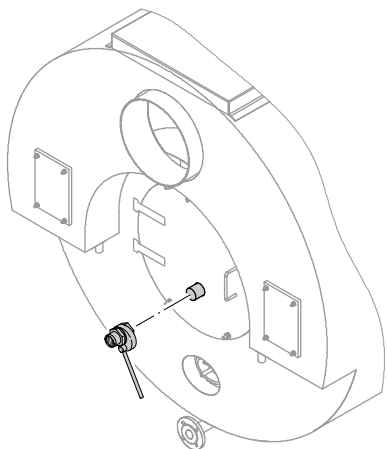
Присоединительные размеры горелки

Типоразмер котла ^{*1}		1	2	3	4	5	6
Макс. диаметр пламенной головы, размер e	∅ мм	718	718	818	918	1018	1118
Минимальная длина пламенной головы	мм	360					

5727 522 GUS

^{*1} Последняя цифра номера заказа обозначает типоразмер котла.

Монтаж гляделки



Смонтировать закрывающуюся гляделку на дверце отверстия для чистки (сзади котла).

Ввод в эксплуатацию



Инструкция по эксплуатации и сервисному обслуживанию котла и отдельная документация горелки.

ТОВ "Віссманн"
вул. Димитрова, 5 корп. 10-А
03680, м.Київ, Україна
тел. +38 044 4619841
факс. +38 044 4619843

Viessmann Group
ООО "Виссманн"
г. Москва
тел. +7 (495) 663 21 11
факс. +7 (495) 663 21 12
www.viessmann.ru

5727 522 GUS Оставляем за собой право на технические изменения.

Отпечатано на экологически чистой бумаге,
отбеленной без добавления хлора.

